

# DEN DIGITALE NATUR- OG WILDTPLEJE

## Agerhøne (*Perdix perdix*)



Foto: Jørgen Sørensen og Thomas Iversen fulg

### Feltkendetegn

28-32 cm lang, lille, buttet hønsfugl med korte, afrundede vinger og kort hale. Fjerdragten er i gråbrune farver med et gråt bryst. Vingerne har kastanjebrune dækfjer med hvidlig midte i striber med grå fjer imellem. Hovedet har orangebrun strube og kind og ryggen har mørkebrune dækfjer med hvidlig midte.

På brystet har agerhønen en hesteskoformet brun plet, som hos hunner kan være mere utydelig. Hunnen kan kendes på lyse tværstriber på vingernes dækfjer, der mangler hos hannen. Ungfugle kan være meget svære at kønsbestemme, men de lyse tværstriber er også her det bedste kendetegn på hunner.

### Udbredelse og levesteder

Agerhønen lever på åbne stepper, og det oprindelige udbredelsesområde strækker sig fra Østeuropa til Sibirien. Den bredte sig til det meste af Vest- og Sydeuropa i takt med skovrydningen. Den er indført mange steder på grund af dens store jagtlige betydning, herunder også på øerne i Danmark. Dog er den med al sandsynlighed selv indvandret til Jylland. I Danmark er agerhønen udbredt i det åbne land, især på ekstensivt dyrkede arealer.



DANMARKS  
JÆGERFORBUND

NORDEA  
FONDEN



Danmarks  
Sportsfiskerforbund

# DEN DIGITALE NATUR- OG WILDTPLEJE



## Føde

Agerhønen lever som voksen af frø- og grøntføde fra ukrudtsarter, som pileurt, mælde, hanekro og rapgræs m. v. På grund af øget ukrudtsbekæmpelse i landbruget, er korn blevet en meget vigtig fødekomponent. Om vinteren finder agerhønen især føden på marker med vintersæd eller græs.

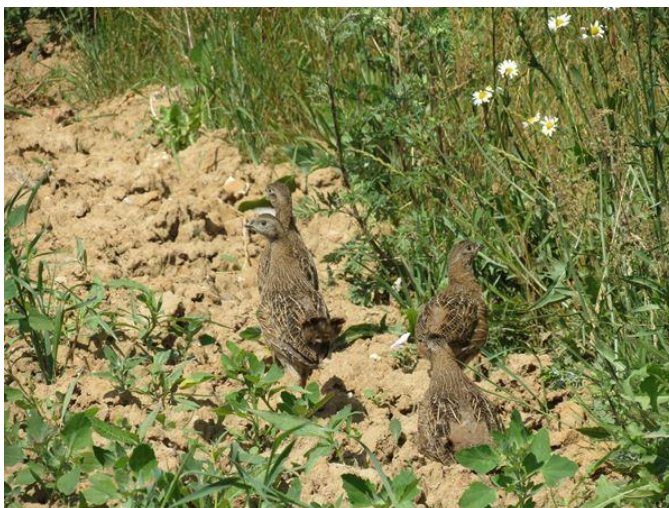
Kyllingerne lever de første par uger kun af insekter, der kravler, såsom bladhvepselarver, cikadenymfer, bladlus, tæger, billelarver m. fl. Efter et par uger skifter kyllingerne efterhånden over til plantekost.

## Yngleforhold

Agerhønen yngler i det åbne land. Den bygger sin rede i ældre, uforstyrrede græs- og urtebevoksninger, gerne ved levende hegn, markskel, jorddiger o. l. Reden er en lille græs foret fordybning i jorden. Æggene lægges i starten af maj, og agerhønen kan lægge op til 24 æg, med et gennemsnit på ca. 16 æg. Hvis reden og æggene ødelægges, kan hønen lægge en ny omgang æg. Begge køn deltager i yngelplejen. Agerhønen er kønsmodne i en alder af 1 år.

Kyllingerne klækkes efter 23-25 dage, og allerede få timer efter klækningen forlader kyllingerne reden og følger forældrene. De søger selv deres føde i form af insekter, og efter ca. to uger kan de flyve. De kan klare sig selv efter ca. tre måneder.

Agerhønen er en standfugl, der bliver i det samme område året rundt. Den holder sammen i små familieflokke, der især kan ses om vinteren på snedækkede marker, hvor de klumper sig tæt sammen. Sidst på vinteren opløses flokkene, hvorefter fuglene parvis danner territorier op til parringen, der foregår i februar.



DANMARKS  
JÆGERFORBUND

NORDEA  
FONDEN



Danmarks  
Sportsfiskerforbund

# DEN DIGITALE NATUR- OG WILDTPLEJE



## Agerhønsens behov

- Redebiotop med tæt vegetation og god dækning.
- Insektføde, som kyllingerne udelukkende lever af de første 14 dage.
- Grøntføde og frøføde i form af friske skud, spildfrø og frøsættende en-årigt ukrudt året rundt.
- Soleksponerede arealer.
- Vinterdækning i form af tæt krat og vegetation.

## Opgave:

**Hvilke tiltag kan jægeren / landmanden bruge for at sikre en god og sund bestand af agerhøns?**

**Hvilken en af de 3 marker kan med mindst arbejde gøres til en god agerhøne biotop?**

**Lavt tiltag på 8-10% af markens areal – husk at tage før/efter billeder og beskriv i logbogen formålet med tiltagene.**

Se evt. første del af filmen om agerhønen – den beskriver hvorfor antallet af agerhøns faldt kraftigt samtidig med at markerne i landbruget blev større og større.

Links:

[Agerhønen – infoark fra DJ](#)

[Film om agerhønen del 1](#) - [Film om agerhønen del 2](#) - [Film om agerhønen del 3](#)

[Film om agerhønen del 4](#) - [Film om agerhønen del 5](#)

[Faktablad om agerhønen](#)



**DANMARKS  
JÆGERFORBUND**

**NORDEA  
FONDEN**



**Danmarks  
Sportsfiskerforbund**